

Recuerda:

**NO DEJES MACETAS O RECIPIENTES
CON AGUA EN EL EXTERIOR.**

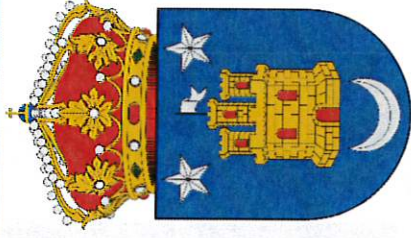
**GUARDA LOS JUGUETES, VOLTEA LOS
RECIPIENTES QUE NO UTILICES.**

**CAMBIA ASIDUAMENTE EL AGUA DE
TUS MASCOTAS O MACETAS.**

**EVITA CUALQUIER ACUMULACIÓN DE
AGUA.**

**NO PROVOQUES ENCHARCAMIENTOS
NI GOTEOS**

**CIERRA BIEN TODOS LOS RECIPIENTES
QUE TENGAS EN EL EXTERIOR Y LAS
BOLSAS DE BASURA**



**Ayuntamiento de
Uceda**

**Campaña de
concienciación
ciudadana**

**La lucha contra los
mosquitos, una
tarea de tod@s**

 **Anticimex®**

Más información:

ANTICIMEX 3D SANIDAD AMBIENTAL

www.anticimex.com/es

Teléfono: 949280571

Correo electrónico: guadalajara@anticimex.com.es



Tu ayuntamiento toma medidas. Sin tu ayuda, pueden resultar estériles.

El Ayuntamiento lleva años luchando en la campaña de primavera-verano contra la invasión de mosquitos que, con el calor, tiene lugar en el municipio.

Desarrolla a través de empresa especializada campaña de control y prevención de mosquitos dirigida fundamentalmente a la vigilancia, prospección y tratamiento (utilizando larvicidas específicos profesionales) de los puntos de cría (ríos, barrancos, imbornales, depósitos de pluviales, etc. La campaña se desarrolla desde el mes de junio hasta septiembre y comprende tratamiento larvicida al inicio y cada 20 días aprox.

Tu colaboración, imprescindible

En muchos casos los puntos de cría pueden encontrarse en propiedades particulares (piscinas, depósitos, acequias, etc.)

El control de mosquitos debe implicar a la Administración Local y también la sociedad y los propietarios particulares. La información y colaboración de vecinos/as es fundamental ya que en ocasiones depende en gran medida de estos resolver o contribuir a resolver o minimizar el problema.

Métodos físicos y mecánicos: utilizar mosquiteras en las viviendas y/o mantener cerradas las puertas y ventanas, principalmente antes de la salida y después de la puesta del sol. No atraer innecesariamente a estos insectos (luces nocturnas) puede ser una alternativa eficaz al empleo de insecticidas. También la utilización de trampas atractivas de CO2 o de luz favorecerá la menor presencia en nuestro entorno. Reducir la sudoración y hacer recircular el aire con ventiladores para disipar el CO2 puede contribuir a minimizar el problema.

Control de larvas: El manejo del ambiente a nivel doméstico es imprescindible ya que tiene incidencia sobre el número de puntos de cría del mosquito y directamente sobre el desarrollo de las larvas. Se recomienda mantener limpias y cloradas las piscinas, desecar depósitos o envases, eliminar el agua de maceteros, eliminar el agua de desagües interiores, etc. Como medidas directas eficaces para realizar en las propiedades privadas.

Repelentes: hacer uso de repelentes específicos para la piel u otros específicos para el ambiente, atendiendo siempre a las especificaciones del producto

Información de la plaga

Mosquitos: insectos de la familia *Culicidae*.

Incluye numerosas especies cuyas hembras chupan sangre, son insectos picadores.

Su actividad puede conllevar molestias a las personas y por lo que es importante prevenir y controlar su presencia.

Las fases inmaduras (larvas y pupas) de los mosquitos se desarrollan en ambientes acuáticos de aguas permanentes encharcadas, los adultos emergen, buscan alimento y cobijo y las hembras necesitan sangre para la reproducción. Existen multitud de especies de mosquitos la gran mayoría con desarrollos en ambientes naturales aunque algunas de ellas se han adaptado a vivir en núcleos urbanos o sus alrededores, donde encuentran lugares de cría y alimentación cercana.

El control de mosquitos es complejo ya que tiene dos ambientes de desarrollo diferenciados, agua para larvas y pupas y el aire para los adultos.

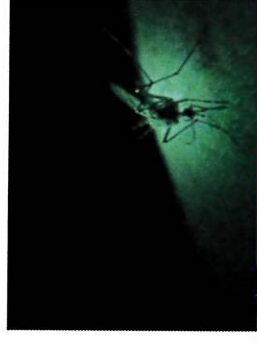


Imagen de *Culex pipiens*